

Child and Parent Resource Institute
Institut des ressources pour les enfants et les parents

RAPPORT ANNUEL

2021-2022



Table des matières

| | |
|---|-----------|
| Message de la directrice | 3 |
| Message du directeur médical | 3 |
| Notre mission | 4 |
| Accréditation en 2020 | 4 |
| Engagement à offrir des soins axés sur l'enfant et la famille | 5 |
| Comité consultatif des familles du CPRI | 6 |
| Services d'éducation et d'apprentissage au CPRI | 7 |
| Développer une culture de la sécurité au moyen de la sensibilisation au traumatisme | 8 |
| Gardiens de la culture du CPRI | 9 |
| Recherche appliquée et évaluation | 11 |
| Opérations et finances | 12 |

Message de la directrice

Shannon Bain, B.A. spécialisé, LSSBB, Dipl. DO



Le CPRI soutient les enfants et les jeunes depuis 61 ans. Depuis que nous avons ouvert nos portes en 1960, notre organisation a servi notre communauté en aidant les enfants et les jeunes. Notre riche histoire, pleine de sens, nous incite à poursuivre notre excellent travail.

La COVID-19 nous a apporté à tous de nombreuses années difficiles et pourtant, nous continuons à nous efforcer à mettre en œuvre une culture inclusive à haut rendement qui tient compte du traumatisme et qui favorise l'engagement, la collaboration et l'apprentissage continu. Nous avons montré deux points importants : lorsque nous nous unissons et que nous nous soucions surtout de prendre soin des autres et les uns des autres, nous pouvons vraiment améliorer la vie des personnes d'une façon toute particulière et c'est incroyable ce que le courage, le sacrifice, la détermination, le talent et la solidarité peuvent réaliser. Au cours des deux dernières années, notre personnel a relevé des défis à plusieurs reprises et, malgré les énormes pressions auxquelles il était soumis, s'est dévoué au service des autres.

Message du directeur médical

D' Ajit Ninan, B. Sc. spécialisé, MD, FRCPC



Alors que nous rédigeons notre rapport pendant la pandémie en cours, nous nous remémorons fièrement une autre année difficile. C'est toujours une leçon d'humilité pour moi de voir les efforts que fait l'organisation pour continuer à servir les enfants et les jeunes de l'Ontario. Alors que nous réfléchissons aux contributions des membres de notre personnel, je tiens à souligner que c'est vraiment un privilège pour moi d'avoir été témoin de leur résilience et de leur compassion. Nous sommes fiers de nos médecins et de notre personnel qui ont fait preuve de leadership et d'un engagement indéfectible à prendre soin de notre communauté tout au long de la pandémie de COVID-19.

Bien que l'année ait présenté des défis, nous sommes extrêmement fiers de la résilience et de l'esprit d'innovation de notre organisation tandis que nous continuons à ajuster nos modèles de service et notre espace physique pour atténuer l'impact. Nous sommes devenus des experts en planification et en mobilisation proactives. En cette année unique de changements apportés par la COVID-19, le présent rapport annuel reflétera les efforts importants que fait notre organisation pour continuer à s'acquitter de son mandat et, surtout, saisir les occasions d'innover qui l'accompagnent.

Notre mission

Le CPRI fournit des services de traitement et d'intervention ciblée hautement spécialisés, qui tiennent compte des traumatismes, pour les enfants et les jeunes de l'Ontario qui ont des combinaisons complexes de besoins particuliers, notamment les troubles du comportement et émotionnels graves, les troubles de la santé mentale, la déficience intellectuelle et l'autisme.

Le CPRI élabore et offre plusieurs programmes de formation provinciaux et fournit des conseils fondés sur de la recherche et des données probantes afin de renforcer les activités d'élaboration et de mise en œuvre des programmes.



Accréditation en 2020

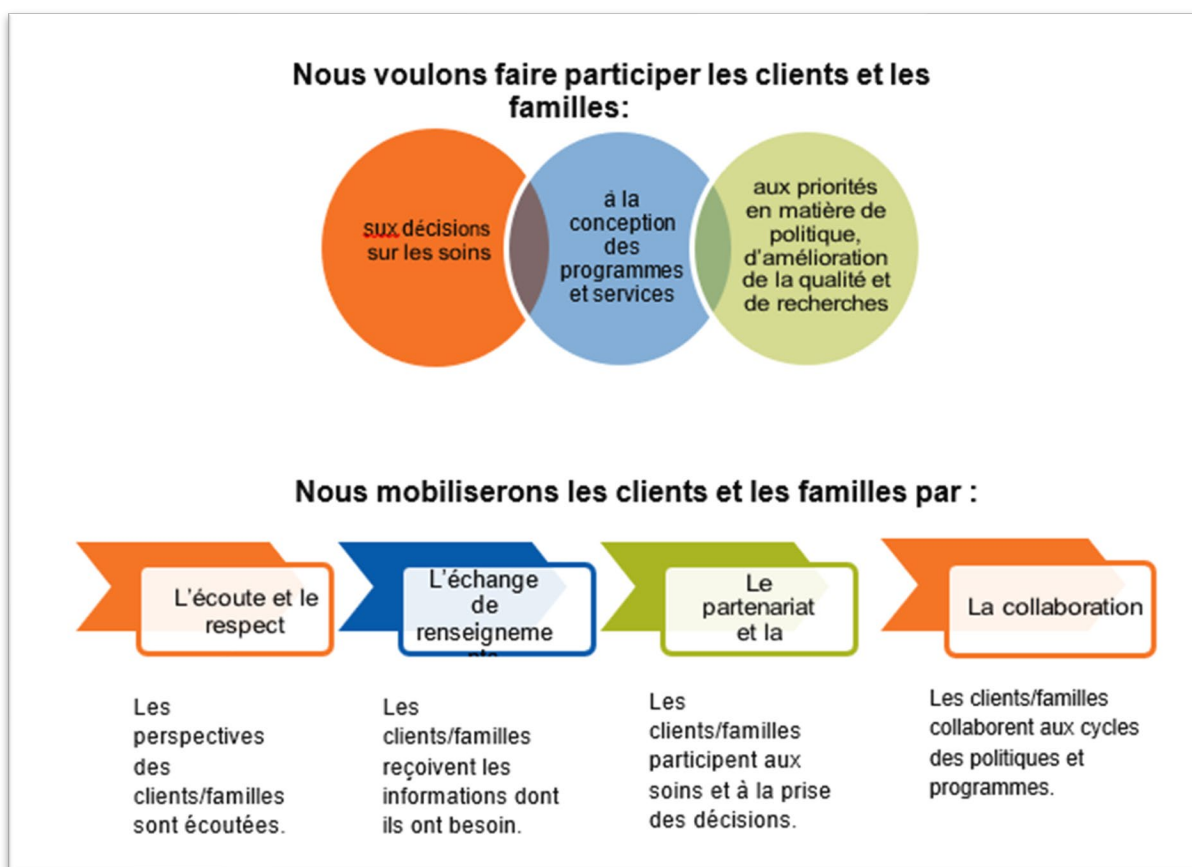
(Terminé en 2021 en raison des retards causés par la COVID)

Le CPRI travaille en partenariat depuis 60 ans avec *Agrément Canada* dans le but d'améliorer la qualité. Au cours de la dernière année, le CPRI a terminé le cycle d'agrément et l'examen sur place avec *Agrément Canada* et il nous fait plaisir d'annoncer que notre organisation a été agréée avec mention. Les faits saillants de notre rapport d'enquête montrent notre engagement continu à surpasser les principes fondamentaux du programme d'agrément. Nous demeurons déterminés à continuer à mettre l'accent sur des soins axés sur le client et d'excellente qualité.



Engagement à offrir des soins axés sur l'enfant et la famille

Le CPRI a lancé une stratégie des soins axés sur le client et la famille (SACF) avec la création d'un plan de travail pluriannuel, de plans de surveillance et d'un plan d'évaluation. La stratégie guide tous les aspects de la planification, de la prestation et de l'évaluation des services, en mettant l'accent sur la création et le développement de partenariats mutuellement bénéfiques entre les membres du personnel de l'organisation et les clients et les familles qu'ils servent.



Comité consultatif des familles du CPRI

Le Comité consultatif des familles (CCF) conseille l'équipe de la haute direction et le personnel du CPRI et lui fait des recommandations pour aider à faire en sorte que les services du CPRI soient axés sur l'enfant et la famille. Les soins axés sur l'enfant et la famille du CPRI sont une approche des soins qui respecte le rôle important de la famille dans la vie d'un enfant/jeune et permet de s'assurer que l'enfant/jeune et sa famille sont de véritables partenaires au sein de leur équipe des soins.

Le CCF donne aux enfants/jeunes et aux familles l'occasion de :

- Formuler une rétroaction et des commentaires sur les plans, les politiques et les initiatives du CPRI et faire partie d'autres comités du CPRI.
- Informer le CPRI de ce qui est le plus important pour les enfants et les familles et de trouver des moyens d'échanger des renseignements sur le CPRI et ses services avec les enfants et leurs familles.

JOIGNEZ-VOUS AU COMITÉ CONSULTATIF DES FAMILLES DU CPRI!

Voulez-vous améliorer la vie des enfants et des familles?

Votre expérience est utile et peut contribuer à l'amélioration des services du CPRI ainsi qu'à la création et à la mise en œuvre de nouvelles initiatives!

Renseignez-vous sur l'adhésion au Comité consultatif des familles dès aujourd'hui.

Communiquez avec CPRI.educate@ontario.ca



Services d'éducation et d'apprentissage au CPRI

Au CPRI, nous nous efforçons d'améliorer la vie des enfants et des jeunes de partout en Ontario en assurant l'excellence en matière d'éducation et de formation. Un bon côté inattendu de la pandémie de COVID a été la portée qu'elle a permis à nos programmes d'éducation d'avoir. En raison du passage à des programmes de conférences et de formation à distance, à certains événements, toutes les places disponibles étaient prises. Depuis 2011, le CPRI a organisé plus de 5 100 présentations cliniques/consultations communautaires offertes par le personnel du CPRI à plus de 75 400 participants.

Renforcement de la capacité postsecondaire : Au cours de la dernière année, le CPRI a organisé sept ateliers éducatifs virtuels, dont la 2^e conférence annuelle sur l'ETCAF. Les ateliers ont atteint plus de 1 200 participants du monde entier.

Le CPRI accueille jusqu'à 200 stages cliniques trimestriels d'étudiants par année et est un site d'enseignement affilié à l'École de médecine et de dentisterie Schulich de l'Université Western. Le CPRI a également travaillé en partenariat pour créer une bourse de recherche en psychiatrie du développement (la première du genre) et depuis 2011, le CPRI a soutenu 654 stages médicaux.

Nous sommes également un fier partenaire du **Psychology Residential Consortium** (le plus grand au Canada), un programme de résidence agréé de premier plan qui prépare les étudiants à l'exercice supervisé de la profession après l'obtention du doctorat.

*Le CPRI a organisé au cours de la dernière année 86 événements uniques qui ont atteint un public de **3673 participants**.*

Développer une culture de la sécurité au moyen de la sensibilisation au traumatisme

Le CPRI est une organisation qui tient compte du traumatisme certifié et a travaillé en étroite collaboration avec nos partenaires du ministère pour apporter une perspective qui tient compte du traumatisme à l'élaboration de politiques et à la prestation de services. Nous avons conçu et offert plusieurs modules de formation et ateliers intitulés « Créer une culture de la sécurité » dans tout l'Ontario et avons apporté une perspective du traumatisme au travail qui touche les enfants et les jeunes de l'Ontario.

En s'appuyant sur la réussite de sa transformation en la première organisation qui tient compte du traumatisme certifiée par le Sanctuary Institute au Canada, le CPRI s'est engagé à améliorer continuellement sa culture de la sécurité. Ceci comprenait la mise en œuvre de soutiens et de processus ciblés qui améliorent les capacités et renforcent la résilience de notre personnel. Parallèlement, le CPRI a encouragé l'utilisation d'approches qui tiennent compte du traumatisme dans l'ensemble du ministère des Services à l'enfance et des Services sociaux et communautaires (MSESC), en s'efforçant d'étendre également cette orientation à l'ensemble de la fonction publique de l'Ontario (FPO).




Gardiens de la culture du CPRI

Les gardiens de la culture sont l'ensemble des personnes et des communautés du CPRI qui travaillent ensemble pour établir une culture organisationnelle qui donne une impression de sécurité, d'accessibilité et d'inclusivité pour tous. Le comité est chargé d'utiliser les résultats de notre enquête pour améliorer le CPRI, élaborer des plans et tenir d'autres consultations avec le personnel du CPRI pour mettre en œuvre des initiatives qui améliorent la résilience et améliorent l'expérience de la conciliation travail-vie personnelle.




Chaque année, le personnel répond à plusieurs enquêtes qui ont pour but de recueillir les commentaires des employés, y compris le « **Sondage des employés de la fonction publique de l'Ontario** » de la FPO et le **sondage « Professional Quality of Life (proQOL)** » pour apporter des améliorations, améliorer les pratiques de leadership et éclairer les politiques, les programmes et les processus pour aider à créer une organisation plus axée sur les personnes, inclusive, diversifiée, accessible et antiraciste. Les soins qui tiennent compte des traumatismes en chiffres.

PAR LES CHIFFRES:

Au CPRI :

- **36** prix et reconnaissances 
- **23** ressources de soutien élaborées 
- **Tous les membres du personnel du CPRI** sont formés à notre approche qui tient compte du traumatisme 

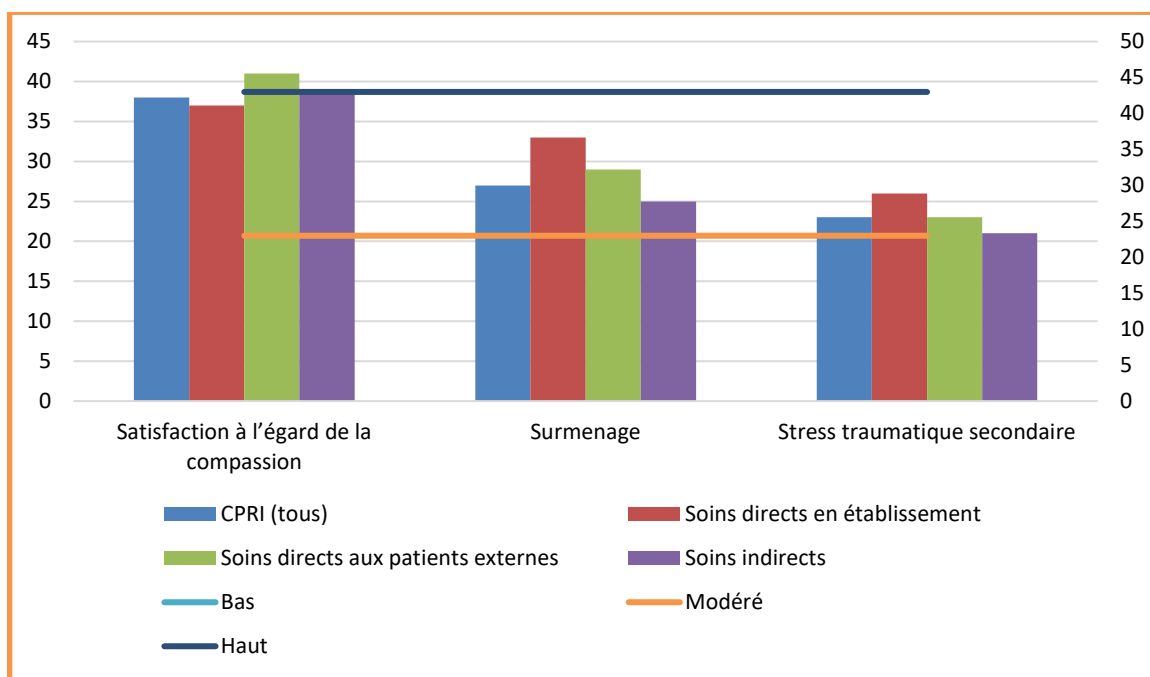
À l'extérieur du CPRI :

- **Plus de 2 595** participants sont devenus sensibilisés au traumatisme par l'entremise de la Direction des enfants et des jeunes à risque. 
- **Plus de 600** leaders et plus de 1 000 membres du personnel ont suivi la formation « Créer une culture de la sécurité » par l'entremise du MDESC 
- **9** autres ministères et programmes ministériels ont bénéficié d'autres services de consultation et de soutien 

Les gardiens de la culture utilisent les renseignements et les idées recueillies dans le cadre des consultations avec le personnel pour améliorer l'expérience de la conciliation travail-vie personnelle.

| Bien-être des employés | Embauche | Croissance et perfectionnement |
|---|--|---|
| <ul style="list-style-type: none"> Milieu de travail sain et sécuritaire 70.9 % Équilibre travail/vie personnelle 71.9 % Charge de travail raisonnable 58.6 % Niveau de stress raisonnable 42.8 % | <ul style="list-style-type: none"> Les pratiques d'embauche sont équitables 47.6 % Embaucher et promouvoir les personnes en fonction de leurs compétences, de leurs capacités et de leur expérience 48.8 % | <ul style="list-style-type: none"> Reçoivent une reconnaissance véritable 61.2 % Possibilités de croissance professionnelle 61.4 % L'apprentissage et le perfectionnement répondent aux besoins 53.8 % |

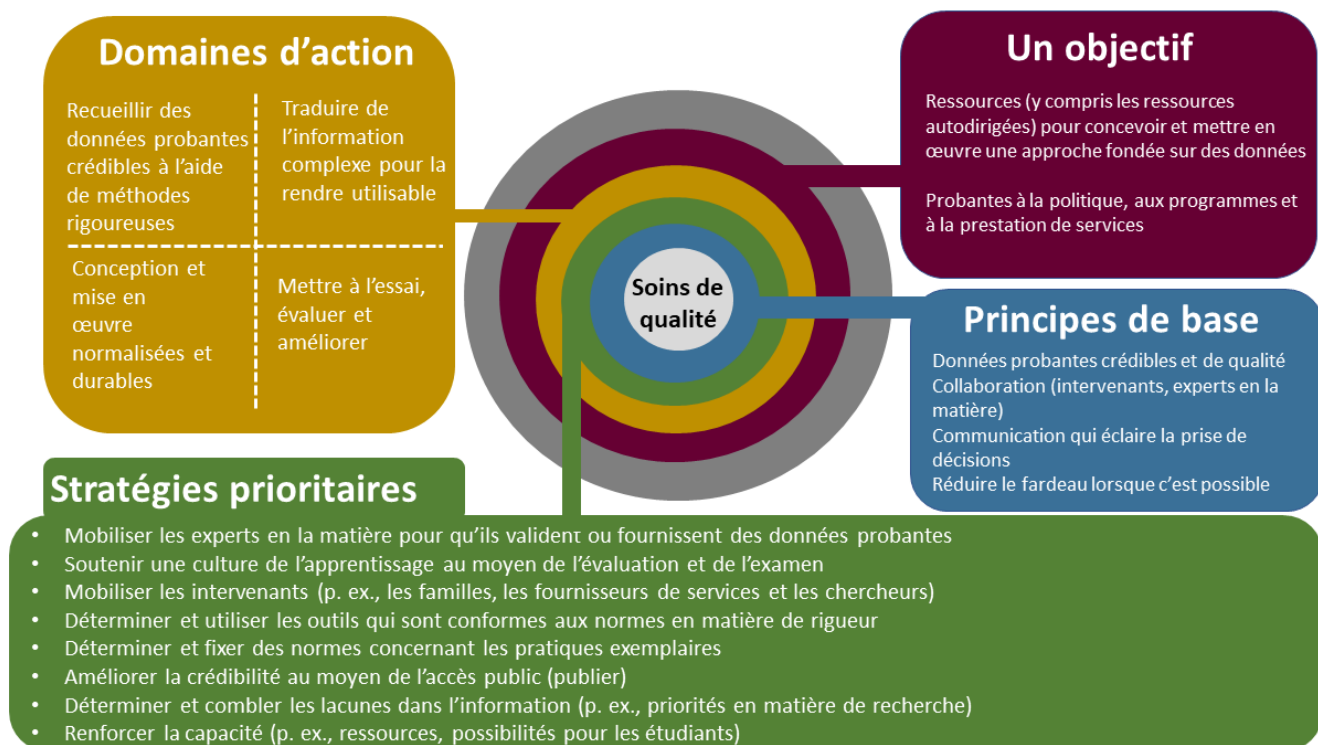
Extrait du Sondage des employés de la fonction publique de l'Ontario 2021



Extrait du sondage ProQOL auprès du personnel de 2022

Recherche appliquée et évaluation

Cette année, le CPRI a lancé un plan visant à axer davantage le travail du Service de recherche appliquée et d'évaluation (Service RAE) sur la création de ressources et de voies formelles pour aider les autres à concevoir et à mettre en œuvre des services, des politiques et des programmes provinciaux d'excellente qualité. Le Service RAE travaillera à aider à remédier aux problèmes communs en matière de conception et de mise en œuvre auxquels sont confrontés les fournisseurs de services, les responsables des politiques et les planificateurs en utilisant les connaissances tirées des partenariats antérieurs en matière de conception, de mise en œuvre et de mise à l'essai du Service RAE avec des cliniciens, des chercheurs et des responsables des politiques. À la base, le travail du Service RAE aura pour but de contribuer à la fourniture de soins de qualité tant au niveau du CPRI ainsi qu'au niveau du ministère/de la province.



Opérations et finances

| Année | Clients servis | Durée moyenne de l'attente |
|-----------|----------------|----------------------------|
| 2021-2022 | 2139 | 6 semaines |
| 2020-2021 | 2023 | 5 semaines |
| 2019-2020 | 2092 | 8,4 semaines |
| 2018-2019 | 2073 | 5 semaines |

Finances

Exercice

2021-22 Fiscal Year

DÉPENSES (en milliers de dollars)

| | |
|----------------------------------|----------|
| • Données réelles pour 2021-2022 | 29,677.8 |
| Données réelles pour 2020-2021 | 30,324.0 |
| • Données réelles pour 2019-2020 | 30,180.2 |
| • Données réelles pour 2018-2019 | 28,840.0 |
| • Données réelles pour | 28,408.8 |

*In 2021-22, CPRI received Covid-19 funding relief for Other Daily Operating Expenditures (\$420.7K) related to services provided in response to the Covid-19 pandemic.
**In 2020-21, CPRI received Covid-19 funding relief for Salaries (\$489.0K) and Other Daily Operating Expenditures (\$707.7K) related to services provided in response to the Covid-19 pandemic.

SOMMAIRE DES DÉPENSES POUR 2021-2022

| | In \$000's | % of Total |
|--|-----------------|------------|
| Administration | 891.9 | 3 % |
| Services cliniques | 21,270.8 | 72 % |
| Homeshare | 2,196.8 | 7 % |
| Opérations | 2,718.4 | 9 % |
| TI et communications | 846.5 | 3 % |
| Recherche appliquée | 332.4 | 1 % |
| Apprentissage éducatif | 716.6 | 3 % |
| Services juridiques, conformité et gestion des risques | 703.9 | 2 % |
| Service de télésanté mentale | 0.5 | 0 % |
| Total | 29,677.8 | |

